

# Gebruiksplan kerkdiensten en andere kerkelijke bijeenkomsten

## Hervormde Gemeente Lopik

Versie 3.0

Vastgesteld ter kerkenraadsvergadering van 3 juni 2020

Wij volgen de richtlijnen voor erediensten en andere kerkelijke bijeenkomsten, zoals gepubliceerd door Protestantse Kerk in Nederland. Dit gebruiksplan is een uitwerking van deze richtlijnen.

De regelgeving is sterk aan verandering onderhevig. Dit gebruiksplan wordt bijgesteld zodra hier aanleiding voor is.

# Inhoud

inleiding

## Algemeen

- wel of niet bezoeken kerk
- kwetsbaren groepen
- aanstellen coördinatoren
- aantal kerkgangers
- meerdere diensten
- uitnodiging kerkgangers

## Kerkgebouw

- binnenkomst
- verlaten kerkgebouw
- gebruik garderobe en toiletten
- kerkzaal
- reinigen kerk en overige gebruikte ruimtes
- gebruik overige ruimtes

## Kerkdienst

- zingen
- collecteren
- kinderoppas en KND

## Bediening van de sacramenten

- avondmaal
- doop
- overige diensten

## Overige bijeenkomsten/gebruiken

...

## Bijlage; plattegrond kerkgebouw

# Inleiding

De versoepeling van de maatregelen van de overheid zijn gebaseerd op de eigen verantwoordelijkheid die door de maatschappij en daarmee ook de kerken genomen moet worden. Dit wordt samengevat met de woorden: informeren, registreren en placeren.

De doelstelling hiervan is om kwetsbaren en ouderen te beschermen en rekening te houden met de belastbaarheid van de zorg en de zorgmedewerkers.

De invulling van dit gebruiksplan behoort tot de verantwoordelijkheid van de kerkenraad. Het gebruiksplan van de gemeente geldt voor alle activiteiten in en rond het kerkgebouw.

Basisregels bij de versoepeling is dat de kerk het virus niet verder wil verspreiden en het gemeentelven gaande wil houden. Toch wordt een weg gezocht om het kerkelijk leven in deze tijd doorgang te laten vinden. De kerk houdt zich in het kader van de veiligheid aan de richtlijnen van de overheid en het RIVM. Er wordt 1.5 meter afstand gehouden. Het kerkgebouw zal daarop worden ingericht, heeft een gebruiksplan en mensen met klachten worden geacht thuis te blijven. Er is extra aandacht voor schoonmaak. Extra voorzichtigheid is geboden bij kwetsbare mensen en mensen boven de leeftijd van 70 jaar.

## ALGEMEEN

### **Wel of niet bezoeken van kerk**

De rijksoverheid heeft voorschriften opgesteld wanneer iemand wel of niet een activiteit mag bezoeken. Kijk voor de meest actuele voorschriften op:

<https://www.rijksoverheid.nl/onderwerpen/coronavirus-covid-19/nederlandse-maatregelen-tegen-het-coronavirus>

### **kwetsbare groepen**

Mensen die tot een risicogroep behoren zijn mensen die een hoger risico hebben om ernstig ziek te worden van een besmetting met het nieuwe coronavirus. Welke groepen dit zijn kunt u lezen op: <https://www.rivm.nl/coronavirus-covid-19/risicogroepen>

Het gaat in het kort om mensen van 70 jaar en ouder en volwassenen met onderliggende aandoeningen. Advies voor deze groep: Blijf zoveel mogelijk thuis. Blijf sowieso thuis als je verkoudheidsklachten, koorts en/of benauwdheid hebt. Verkoudheidsklachten kunnen zijn, neusverkouden, loopneus, keelpijn, lichte hoest of verhoging.

### **Aanstellen coördinatoren**

Voor iedere kerkdienst zijn er coördinatoren aangesteld, zij zijn herkenbaar aan de hesjes die ze dragen. Deze coördinatoren zien toe op de maatregelen die getroffen zijn. Zij geven aan waar mensen wel/niet mogen zitten en de route die u moet lopen. Bij de ingang van de kerk staat een coördinator die mensen begroet en vraagt naar de gezondheid. Mensen met corona gerelateerde klachten mogen de kerk niet bezoeken.

### **Aantal kerkgangers**

Het aantal kerkgangers dat aanwezig mag zijn is beperkt. Vanaf 1 juni 2020 zijn dat maximaal 30 mensen, vanaf 1 juli 2020 zijn maximaal 100 mensen toegestaan. Tot 1 juli 2020 werkt de kerkenraad van de Herv. Gem. Lopik met een minimumbezetting. Vanaf 1 juli 2020 passen in onze kerk 60 mensen. Het betreft hier het aantal mensen exclusief werknemers. Onder werknemers vallen: koster, twee coördinatoren, twee technici voor geluid en beeld, een vijf zangers, organist, predikant en drie ambtsdragers. De coördinatoren zien erop toe dat het maximaal aantal bezoekers niet wordt overschreden.

### **Meerdere diensten**

Meerdere diensten direct achter elkaar houden is niet toegestaan. Diensten tegelijkertijd in de kerk en verenigingsgebouw of andere ruimtes is niet toegestaan. Twee diensten op één dag in één kerkgebouw zijn wel mogelijk, als het een ochtend en avonddienst betreft. Het gebouw wordt dan tussen door gereinigd en, indien de weersomstandigheden dat toelaten, gelucht.

### **Uitnodiging kerkgangers**

Gemeenteleden zullen per wijk uitgenodigd worden. Aangegeven zal worden voor welke wijk de dienst toegankelijk zal zijn. De coördinatoren houden op lijsten bij wie aanwezig zijn geweest.

## **KERKGEBOUW**

### **Binnenkomst**

We hanteren zoveel mogelijk één richting verkeer om de 1,5 meter te kunnen aanhouden. Alleen de deur aan de voorzijde, hoofdtoegang is geopend via deze ingang wordt de kerk betreden. Hier is ook desinfectiemateriaal aanwezig.

De coördinator wijst u uw plaats aan. Als de coördinator bezet is blijft u op gepaste afstand wachten.

### **Verlaten kerkgebouw**

Het verlaten van de kerk gebeurt volgens de aangegeven route en op aanwijzing van de daarvoor aangestelde coördinatoren via de deur aan de achterzijde.

### **Gebruik garderobe en toiletten**

Deelnemers aan de bijeenkomsten beperken het gebruik van de toiletten. In de toiletten zijn papieren handdoekjes, ontsmettingsmiddelen en tissues aanwezig.

De garderobe wordt niet gebruikt om opstopping te voorkomen. U wordt verzocht om uw jas en andere artikelen mee te nemen naar uw zitplaats.

### **Kerkzaal**

De looprichting in de kerk is aangegeven d.m.v. pijlen en op de overzichtsplattegrond bij ingang van de kerk.

Zitplaatsen naast het gangpad worden niet gebruikt om zo de anderhalve meter afstand tussen de kerkgangers te waarborgen. Huisgenoten mogen wel bij elkaar zitten. De coördinator ziet toe op de maatregelen die getroffen zijn en geeft aan waar mensen wel/niet mogen zitten of lopen.

De anderhalve meter regel maatregel geldt voor alle betrokkene in de eredienst, (voorgangers, ouderlingen koster, enz.)

De beschikbare zitplaatsen zijn gemarkeerd. Alleen deze zitplaatsen mogen gebruikt worden.

### **Reinigen kerk en overige gebruikte ruimtes**

De kerkzaal en overige gebruikte ruimtes worden na afloop van de dienst gereinigd met desinfecterende schoonmaakmiddelen volgens een opgesteld reinigingsplan.

Denk hierbij aan deurklinken, stoelen, banken, lessenaar, microfoons e.d. Indien de weersomstandigheden het toelagen worden deze ruimten ook gelucht.

### **Gebruik overige ruimtes**

De ruimtes die niet nodig zijn om een kerkdienst te houden zijn afgesloten.

## KERKDIENST

### **Zingen**

Gemeentezang is niet toegestaan. Er is een zanggroep aanwezig die tijdens de dienst meezingt. In de kerk zijn er plaatsen gemarkeerd waar de leden van de zanggroep gaan zitten.

### **Collecteren**

Tijdens de dienst wordt er geen collecte gehouden. Bij het verlaten van de kerk wordt er gelegenheid geboden om giften te geven. Er staan rekken met collecte zakken bij de uitgang. Bij voorkeur vragen we de giften digitaal te geven.

### **Kinderoppas en Kindernevendienst**

Kinderoppas en kindernevendienst is vanaf september weer mogelijk, mits alle voorschriften in acht worden genomen. Kinderen hoeven onderling geen afstand te bewaren, volwassenen dienen onderling wel de 1,5 meter afstand in acht te nemen.

## BEDIENING SACRAMENTEN

### **Avondmaal**

De avondmaalsviering van juni 2020 komt te vervallen. De avondmaalsvieringen later in 2020 en, indien van toepassing, in 2021 zijn afhankelijk van de dan geldende adviezen en overheidsmaatregelen. Dit zal t.z.t. door de kerkenraad worden besloten.

### **Doop**

De predikant heeft een contactberoep. Daarom kan bediening van de Heilige Doop op de gebruikelijke wijze plaatsvinden. Ook kan, in samenspraak met doopouders, gebruik gemaakt worden van een verlengde arm met doopschelp of iets van dien aard.

### **Overige diensten**

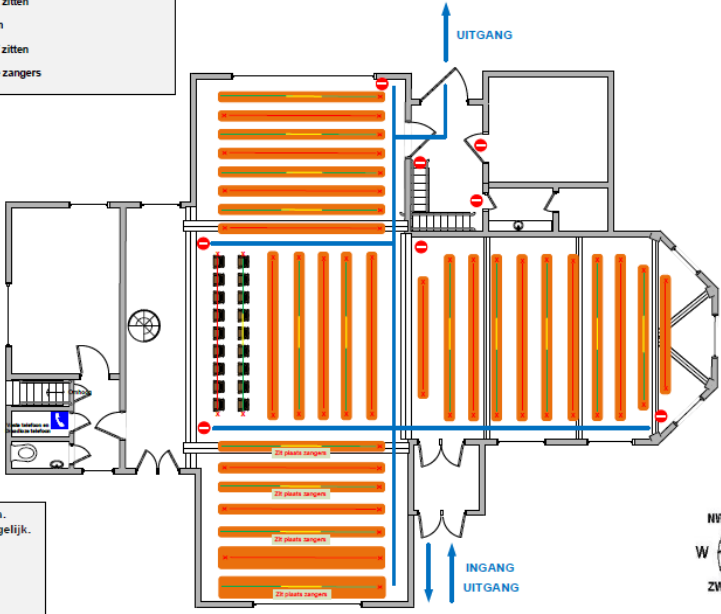
Huwelijks, belijdenisdiensten kunnen plaatsvinden onder dezelfde condities zoals eerder beschreven in dit gebruiksplan. Daarbij is het vermijden van lichamelijk contact extra belangrijk. Het geven van handen voor de gemeente aan gemeenteleden ter gelegenheid van meeleven bij bijzondere diensten komt te vervallen. Eventueel kan in overleg tussen de betrokkene en de kerkenraad een vorm van begroeting door gemeenteleden plaatsvinden in de buitenlucht, voor het verenigingsgebouw.

# Bijlage; plattegrond kerkgebouw

**Uitleg kaart:**

- Alleen de gangpaden gebruiken met de blauwe lijn
- Tot hier mag u lopen
- Hier mag u NIET zitten
- Hier mag u WEL zitten
- Hier mag u zitten
- Hier mag u NIET zitten
- Zit plaats van de zangers

## Loop route in kerk Zitplaats bezetting in kerk



Om de 1,5 meter regel in acht te nemen.  
Zijn de volgende bank bezettingen mogelijk.

2 personen	10 personen	2 personen	2 personen
2 personen	10 personen	4 personen	10 personen
2 personen	10 personen	4 personen	10 personen
2 personen	10 personen	4 personen	10 personen
2 personen	10 personen	4 personen	10 personen
2 personen	10 personen	4 personen	10 personen

